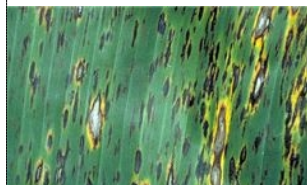


# Sigatoka negra da banana

*Mycosphaerella fijiensis*



Manchas marrom, alongadas com áreas amarelas; as manchas coalesceram nas bordas da folha causando queima (Grahame Jackson, CABI)



Visão aproximada das manchas marrom alongadas, maioria com margens amarelas, e algumas com centro cinza (Grahame Jackson, CABI)

Prevenção	Monitoramento	Controle direto
<ul style="list-style-type: none"> <li>• Utilizar variedades tolerantes/resistentes se disponível</li> <li>• Reduzir o tempo de molhamento foliar e infecção pelos esporos:                             <ul style="list-style-type: none"> <li>• Para plantio, escolher áreas com boa drenagem, evitando estas com solo pesado, argiloso onde água acumula após chuva</li> <li>• Evitar áreas sombreadas por árvores</li> <li>• Se o plantio for em baixadas, escolher áreas com sol da manhã para secar as folhas rapidamente e sempre plantar no sentido de que as linhas fiquem na direção dos ventos predominantes, para permitir circulação de ar na lavoura e secar a superfície das folhas, para prevenir infecção</li> </ul> </li> <li>• Plantar em espaçamentos maiores, aproximadamente 2.5 m de distância (1600 plantas por hectare)</li> <li>• Capinar frequentemente</li> <li>• Remover filhotes para evitar abafamento</li> <li>• Evitar transportar plantas infectadas dentro de regiões livres da doença</li> <li>• Desinfetar equipamentos agrícolas utilizados no manejo das áreas</li> </ul>	<ul style="list-style-type: none"> <li>• Culturas adicionais relevantes: plátano</li> <li>• Agir o mais rápido possível quando sintomas forem observados</li> <li>• Sintomas:                             <ul style="list-style-type: none"> <li>• Folhas: manchas alongadas marrom-avermelhadas, paralela as nervuras, aproximadamente 1-5 cm de comprimento por 0.25 cm de largura. Estas são mais perceptíveis na parte inferior da terceira ou quarta folha mais jovem, especialmente nas bordas da folha, as quais são primeiramente expostas quando a folha emerge</li> <li>• Folhas: As manchas expandem e se tornam visíveis na parte superior da folha, escurecendo e posteriormente tornando-se cinza, com centros levemente deprimidos e margens pretas e halos amarelados</li> <li>• Folhas: Como as lesões coalescem, estas formas grandes áreas de tecido morto de muitos centímetros de largura, em ambos os lados da nervura central, e as folhas tombam e morrem</li> </ul> </li> <li>• Monitorar a lavoura de perto quando em condições de molhamento e umidade pois estas são condições ideais para a disseminação da doença</li> <li>• Os sintomas de de sigatoka negra são muito semelhantes aos de sigatoka amarela mas os métodos de manejo da doença são os mesmos</li> </ul>	<ul style="list-style-type: none"> <li>• Arrancar plantas jovens infectadas que acabaram de apresentar sintomas e queimar</li> <li>• Coletar folhas infectadas da planta mãe após a colheita dos frutos e retirá-las da lavoura e queimá-las                             <ul style="list-style-type: none"> <li>• O fungo dissemina em material de plantio velho e folhas de banana velhas</li> </ul> </li> <li>• Remover folhas velhas regularmente e queimar ou amontoar, mantendo a superfície inferior das folhas em contato com o solo para ajudar a reduzir a disseminação da doença</li> </ul>

Nota: Alguns pesticidas podem estar disponíveis para o controle dessa praga. Verifique com o Ministério da Agricultura do seu país para saber quais são os pesticidas registrados e as restrições locais para a sua utilização.