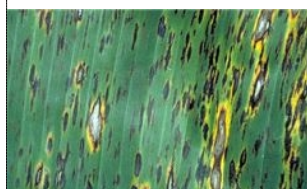


Sigatoka negra

Mycosphaerella fijiensis



Rayas de color marrón entre áreas amarillas; las manchas se unen en el margen de la hoja causando necrosis (Grahame Jackson, CABI)



Acercamiento de las manchas alargadas color marrón, la mayoría con márgenes amarillos, y algunos con centros color gris (Grahame Jackson, CABI)

Prevención

- Usar variedades resistentes o tolerantes, si estuviesen disponibles.
- Reducir el tiempo que las hojas están húmedas, pudiendo ser infectadas por esporas:
 - Elija áreas para sembrar que tengan buen drenaje, evitando aquellas con suelos arcillosos o pesados donde el agua superficial permanece durante algún tiempo después de las lluvias.
 - Evite áreas bajo sombra de árboles.
 - Si planta en colinas o laderas, elija sitios que reciba sol de la mañana para secar las hojas rápidamente. Siempre plante las filas en dirección al viento predominante, para permitir que el aire en la plantación seque la superficie de la hoja y prevenir infecciones.
- Plante a buena distancia, a unos 2.5 metros de distancia (1,600 plantas por hectárea)
- Controle malezas frecuentemente
- Eliminar hijos de agua para evitar aglomeración
- Evite transportar plantas infectadas a regiones libres de la enfermedad.
- Desinfecte la maquinaria agrícola que usa para dar mantenimiento a las huertas.

Monitoreo

- Cultivos adicionales que ataca: Plátanos
- Tome medidas de control tan pronto como observe síntomas
- Síntomas:
 - Hojas: Rayas café rojizas, paralelas a las venas, de 1 a 5 mm de largo por 0.25 mm de ancho. Son más notables en la parte inferior de la tercera o cuarta hoja más joven, especialmente a lo largo del borde de la hoja, que se puede observar a medida que emerge la hoja emerge.
 - Hojas: Las estrías se expanden y se hacen notorias en la superficie superior, luego se oscurecen y se tornan posteriormente grises. Los centros son ligeramente hundidos con márgenes negros y halos amarillos intenso.
 - Hojas: A medida que las rayas se unen, forman bandas de áreas muertas de varios centímetros de ancho, a ambos lados del nervio central. Las hojas colapsan y mueren.
- Monitoree el cultivo durante condiciones húmedas o de lluvia, ya que son condiciones óptimas para la propagación de la enfermedad.
- Los síntomas de la Sigatoka negra son muy similares a los de Sigatoka amarilla y el método de manejo de las enfermedades es el mismo.

Medida curativa

- Arranque plantas jóvenes infectadas que recién muestran síntomas y quemaduras.
- Recoja las hojas infectadas de la planta madre después de la cosecha, sáquelas de la plantación y quémelas.
 - El hongo se disemina en el material viejo de siembra y en hojas de bananeras viejas
- Remueva regularmente las hojas infectadas más viejas y quémelas o las apila en bultos, manteniendo la superficie inferior de la hoja hacia el suelo para prevenir la propagación de la enfermedad.

Note: Algunas plaguicidas pueden estar disponibles para el control de esta plaga. Consulte con el Ministerio de Agricultura de su país para saber qué plaguicidas están registrados en su país y las restricciones locales para su uso.